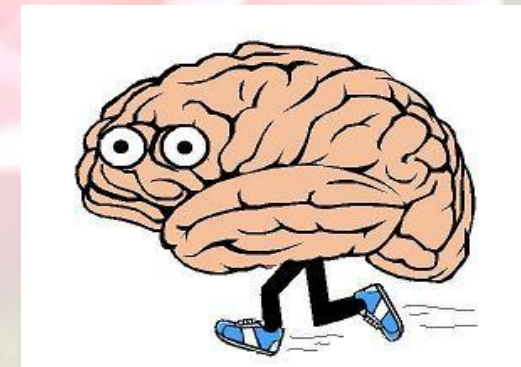


تومور مغز چیست؟

مغز دارای بافتی نرم با قوامی ژله ایست که درون جمجمه قرار گرفته است . تومورها از رشد غیرطبیعی سلولها به وجود می آیند که ممکن است از خود بافت مغز شروع شود یا به دنبال تومور در نقطه دیگری از بدن بروز نماید.

پزشکان، تومورهای مغزی را به چهار درجه دسته بندی می کنند که نوع درجه یک خوش خیم بوده و سلولهای آن بسیار شبیه سلولهای طبیعی مغز است ولی در نوع درجه چهار سلولها بسیار متفاوت بوده و رشد سریعی دارند.

بسته به اندازه تومور و محل قرارگیری آن ، طول درمان بیماری و عوارض به جا مانده از آن متفاوت می باشد . درمان معمولاً جراحی است و گاهی شیمی درمانی و پرتودرمانی بعد از عمل توصیه می گردد. عفونت محل عمل ، خونریزی ، عود مجدد تومور ، تجمع مایع یا ادم در مغز از عوارض عمل می باشد ؛ و در مواردی بعد از عمل جراحی ، نیاز به فیزیوتراپی ، گفتار درمانی ، کاردرمانی و... است.



علائم و نشانه ها

- سردردی که با دراز کشیدن بدتر می شود.
- استفراغ همراه با تهوع، یا استفراغ ناگهانی بدون تهوع
- اختلال بینایی، از جمله دو تا دیدن اشیاء
- ضعف در یک طرف بدن
- عدم تعادل بدن؛ گیجی
- از دست دادن حس بویایی
- از دست دادن حافظه
- حملات صرعی و تشنجی
- خواب رفتگی و یا سوزش در بازوها و پاها
- تغییرات در خلق، شخصیت، و توانایی تمرکز
- تغییرات در صحبت، بینایی و شنوایی
- مشکلات در تعادل و راه رفتن

مددجوی گرامی شما جهت کمک به بهبود خود باید موارد زیر را انجام دهید :

- 1- در صورتیکه به علت عوارض بیماری قادر به راه رفتن نیستید حتماً روزی چند بار عضلات بدن خود خصوصاً در ناحیه ساق را برای چند ثانیه شل کرده و سپس برای چند ثانیه منقبض (سفت) نمایید . انجام این کار از کاهش حجم عضلات و شل شدن آنها پیشگیری می کند.
- 2- پوست بدن خود را حداقل روزی یک بار از نظر قرمزی و زخم فشاری بررسی کنید.

3- تنفس عمیق برای افزایش حجم هوای ریوی و جلوگیری از تجمع ترشحات در ریه ها مفید است .

4- با استفاده از رژیم غذایی مناسب از بروز یبوست پیشگیری نمایید . این مواد غذایی شامل : نان سبوس دار ، کدوم ، نان جو ، انجیر ، سیب با پوست ، آلو (بخارا) ، کلابی، انبه، پرتقال، توت فرنگی، توت سیاه، کیوی، کشمش می باشد.

5- جهت کمک به بهبود زخم و بازبایی توان بدنی رژیم پر پروتئین همراه میوه جات و سبزی جات تازه توصیه می گردد.

6- جهت جلوگیری از توقف خون در اندام و جهت پیشگیری از ایجاد لخته استفاده از باندها و جوراب های الاستیک و انجام فیزیوتراپی اندام ها توصیه می گردد. اما باید دقت شود که اندازه جوراب دقیقاً متناسب با پای شما باشد و جوراب ها بدون تا خوردگی و چروکیدگی پوشیده شود.

7- سر در هنگام استراحت در وضعیت خنثی یا خط وسط و 30 درجه بالاتر قرار گیرد و در هنگام تغییر وضعیت ، از چرخاندن گردن و خم کردن بیش از حد سر و مفصل ران خودداری کنید .

8- در صورت وجود ترشحات از بینی ؛ از سرفه ، عطسه و پاک کردن شدید بینی خودداری نمایید.

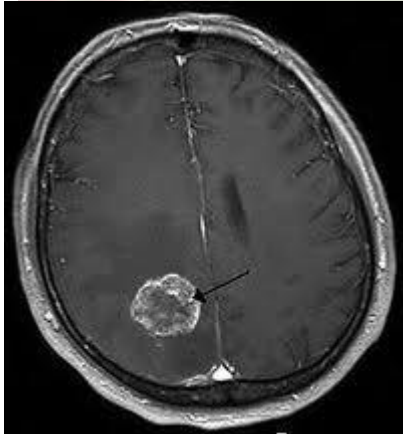
9- از کشیدن سیگار خودداری کنید زیرا باعث می شود اکسیژن کمتری به مغز جهت ترمیم برسد .

10- ممکن است پس از عمل جراحی به صداهای بلند حساس شوید لذا، محیطی آرام و کم سروصدا باید فراهم و روشنایی اطلاق کم شود



دانشگاه علوم پزشکی و خدمات بهداشتی درمانی خراسان رضوی
بیمارستان شهید کامیاب

تومور مغزی



واحد آموزش بیمارستان سوانح شهید کامیاب
بفتر بهبود کیفیت

تهیه و تنظیم: قندهاری

کد پمفلت: Nu/20/1	سال تهیه: 92
گروه هدف: کادر درمان	بازنگری: 95

و ورزش ها را در دامنه حرکتی اندام ها برای جلوگیری از عوارض بی حرکتی انجام دهید .

17- داروها را طبق تجویز پزشک در سر زمان مقرر استفاده نمایید و از کم و زیاد کردن دارو و یا قطع ناگهانی آن جدا خودداری ورزید .

18- خواب آلودگی و گیجی از عوارض داروهای شماست، پس از رانندگی و راه رفتن بدون حضور همراه خودداری نمایید.

19- در هنگام مراجعه به هر پزشک ، حتما وی را از نوع داروی مصرفی خود مطلع سازید تا داروی مناسب برای شما تجویز گردید و دچار عوارض دارویی نگردید .

منابع:

داخلی جراحی

<http://www.patienteducationcenter.org>



. از وارد شدن استرس و بیدار شدن ناگهانی از خواب خودداری کنید .

11- پس از عمل تا برداشتن بخیه ها از شستشوی سر اجتناب کنید . و در صورت بروز تب ، ترشح و قرمزی محل برش جراحی به پزشک مراجعه کنید .

12- در صورت بروز علائم هشدار دهنده شامل : سردرد مداوم و شدید ، تهوع و استفراغ ادامه دار ، سرگیجه مداوم ، تب ، سفتی گردن ، خواب آلودگی و کاهش سطح هوشیاری ، تاری دید و تغییر در سایز مردمک ها باید هر چه سریعتر به درمانگاه اورژانس بیمارستان یا پزشک معالج مراجعه نمایید .

13- 10 تا 14 روز بعد جهت کشیدن بخیه های خود مراجعه کنید و در صورت نیاز به رادیوتراپی ، پس از کشیدن بخیه ها جهت رادیوتراپی مراجعه نمایید .

14- به زمان مراجعه بعدی توجه کنید و جهت کنترل محل عمل و عوارض احتمالی ناشی از آن باید به صورت دوره ای توسط پزشک معاینه شوید . در هنگام ترخیص حتما باید کارت مراجعه بعدی به همراه خلاصه پرونده ، نسخه دارویی و برگه مراقبت در منزل را تحویل بگیرید. در ضمن باید جواب پاتولوژی به همراه یک معرفی نامه جهت شیمی درمانی یا رادیوتراپی به شما جهت پیگیری درمان تحویل گردد .

15- روشهای آرام سازی و تغییر افکار و ایجاد حواس پرتی جهت کاهش درد می تواند کمک کننده باشد .

16- تا حدی که قدرت دارید و می توانید تحمل نمایید فعالیت خود را حفظ کنید . کار، ورزش و فعالیت بدنی