

در مورد بیماری هیدروسفالی (تجمع مایع در جمجمه) چه می دانید؟

مسیر حرکت مایع مغزی-نخاعی از اطراف مغز به درون حفره های مغزی و سپس از یک شکاف باریک به قسمت قاعده مغز و از آنجا به اطراف نخاع است. هنگامی که به هر دلیلی تعادل بین ترشح مایع مغزی-نخاعی و تخلیه و باز جذب آن به خون، به هم بخورد، هیدروسفالی به وجود می آید.

علل به وجود آورنده آن به غیر از مسایل ژنتیکی و بعضی مشکلات مادرزادی، مسایلی مثل آسیب به سر، خونریزی های مغزی، عفونت ها (مثل مننژیت) و یا تومورهای مغزی نیز می توانند با مکانیسم های مختلفی (مانند بستن مسیر تخلیه این مایع یا ترشح بیش از حد مایع) باعث افزایش مایع مغزی نخاعی درون جمجمه شوند. اما شایع ترین و معروف ترین علت هیدروسفالی، علت مادرزادی است.



علائم این بیماری در نوزادان: استفراغ ، بی خوابی، تحریک پذیری، پایین رفتن چشم ها و تشنج از علائم شایع اند. اما در کودکان بزرگ تر و بزرگسالان چون جمجمه قابلیت تغییر ندارد، سردرد، تهوع و استفراغ ، تورم اعصاب ته چشم، دوبینی یا تاری دید، اختلال تعادل، اختلال در راه رفتن، بی اختیاری ادرار، خستگی شدید، تحریک پذیری و یا حتی اختلالات مزمن تری مثل تغییر شخصیت یا از دست رفتن حافظه و همچنین دمانس (زوال عقلی) ممکن است به وجود آید.

هدف اصلی در درمان هیدروسفالی، کاهش فشار مایع مغزی-نخاعی است. این کار معمولاً توسط روش های جراحی و با استفاده از وسیله ای به نام شانت انجام می شود که مایع مغزی-نخاعی اضافه را از درون جمجمه به ناحیه ای دیگری در بدن که مایع بتواند در آنجا جذب شود، منتقل می کند. در واقع شانت مثل یک ناودان می ماند که مایع اضافه را در جایی دیگر (مثلاً درون قفسه سینه یا درون فضای شکمی) تخلیه می کند.

اما بدترین و جدی ترین عارضه شنت گذاری عفونت است.

ما در مراقبت از این بیماران چه باید بکنیم؟

✓ وضعیت خوابیدن بیمار بعد از شنت گذاری باید طوری باشد که از تخلیه مناسب شنت جلوگیری نکند ، از 1 تا 24 ساعت بعد از عمل کودک طاقباز قرار داده شود و استفراغ وی کنترل شود.

✓ جهت پیشگیری از فشار به درجه شنت باید به پهلوئی سالم قرارگیرد . سر باید در امتداد بدن قرار داده شود تا از تخلیه سریع جلوگیری شود . تا حد ممکن باید از وارد آوردن فشار روی گردن و خم کردن گردن پرهیز شود.

✓ مهمترین نکته پرستاری پس از شنت گذاری کنترل علائم عفونت و پیشگیری از عفونت شنت است . بالا بودن مداوم درجه حرارت ، وجود علائم موضعی عفونت در مسیر عبور شنت یا اشکال تغذیه ای ، استفراغ ، تغییر رفتار و یا تشنج احتمال عفونت را مطرح می سازد.

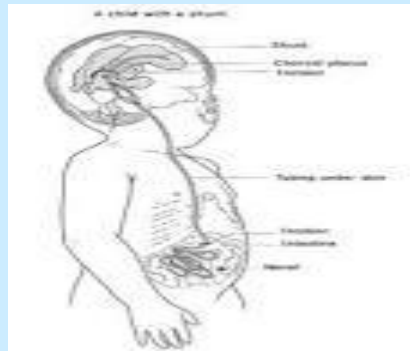
✓ تغذیه بعد از شنت، رژیم غذایی پرفیبر (آلو، سیب ، ریواس) باید باشد تا از فشار به شنت، ناشی از اتساع روده ها و یبوست و انسداد آن جلوگیری شود .





دانشگاه علوم پزشکی و خدمات بهداشتی درمانی خراسان رضوی
بیمارستان شهید کامیاب

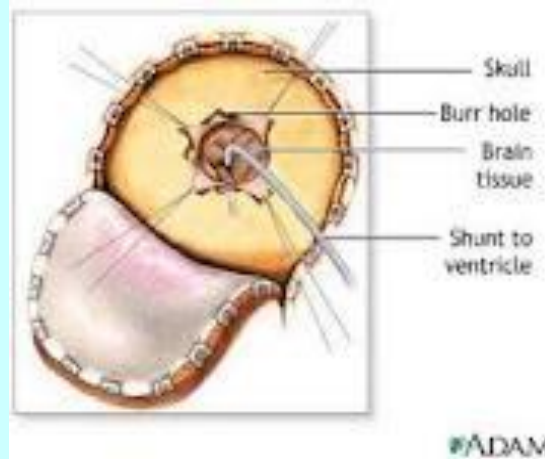
شنت گذاری



واحد آموزش بیمارستان سوانح شهید کامیاب
بفتر بهبود کیفیت

ملیحه رفیعی

کد پمفلت NU\21\1	سال تهیه: 93
گروه هدف: بیماران	بازنگری: 95



✓ به زمان مراجعه بعدی توجه شود و جهت کنترل شنت و عوارض احتمالی ناشی از آن باید به صورت دوره ای توسط پزشک معاینه و بررسی گردد. در هنگام ترخیص بیماران حتما باید کارت مراجعه بعدی به همراه خلاصه پرونده، نسخه دارویی و برگه مراقبت در منزل تحویل گردد. زمان کشیدن سوچورها 10-14 روز بعد عمل می باشد

<http://www.patienteducationcenter.org>

منبع: داخلی جراحی پرونر

✓ در صورت وجود علایمی مثل تورم، قرمزی و حساسیت در سر شنت، سردرد شدید- کاهش هوشیاری یا تشنج، اشکال در تغذیه، استفراغ مکرر، تغییر رفتار مثل منگی و..... از عوارض شنت می باشد، که باید به همراهیان گوشزد گردد در صورت مشاهده سریعا به پزشک مراجعه کنند.

✓ در نوزادان باید مراقب پوست روی شنت باشیم و از خواباندن نوزاد به طرفی که شنت قرار دارد خودداری کنیم.

✓ در بزرگسالان، شنت در صورتیکه درست کار کند نیاز به تعویض ندارد و می تواند سالیان سال در بدن بدون هیچ عارضه ای کار کند.

✓ برطرف شدن سردرد و عدم استفراغ و افزایش هوشیاری بیمار نشانه درست کار کردن شنت است.

✓ پمپ شنت در زیر پوست سراسر و در صورتی که به راحتی فرو نرود و یا به راحتی بالا نیاید و یا علی رغم فشار به پمپ شنت فرو نرود دلیل بر خوب کار نکردن شنت است و باید به پزشک معالج مراجعه شود.